



La mémoire maritime en action  
La Petite Plaisance

aammml.com

# PPL info 102

Bulletin d'information sur les activités des chantiers en cours  
destiné aux passionnés de la PPL

Espérons que le stupide Covid choque la bosse de ris pour nous permettre de reprendre des navigations normales en 2022 !  
Souhaitons pour tous une année 2022 placée sous le signe de la santé, du positivisme et de la reprise de nos activités de façon normale.  
Et enfin de pouvoir naviguer librement sur terre comme sur mer !



Ce premier numéro de l'année informe l'ensemble des membres du maintien de nos activités par une poignée « d'irréductibles Gaulois » qui par tous les temps, dans les conditions les plus acrobatiques, continuent de décaper, découper, poncer, ajuster, enduire et peindre les pièces de collection qui nous sont confiées.

Du Moth Franière qui a retrouvé une carène irréprochable, au Snipe qui a enfin une poulie de remontage de dérive ajustée et des planchers en cours de rénovation.

Sans compter l'énergie de l'équipe du Caneton 57 qui décape et découpe les bordés pour sauver l'essentiel de cette pièce de unique des années 60.

Ne pas oublier les vaillants calfateurs du Star qui après deux ans d'interruption à cause de C---d sont obligés de tout reprendre à zéro pour étanchéifier la coque qui s'est détériorée, le bois ayant séché et gercé.

Le traditionnel chantier remorques est de nouveau opérationnel grâce à la persévérance de Xavier.

Nous avons même retrouvé Marc qui a décidé de remettre en route la machine à coudre les voiles.

Bonne lecture !

MNM et GL



La mémoire maritime en action  
La Petite Plaisance

aammmlc.com

# PPL info 102

Bulletin d'information sur les activités des chantiers en cours destiné aux passionnés de la PPL

## Chantier Yole OK

L'équipe de la Yole OK Jean, Jacques, Frédéric et Christian ont repris les activités quelles que soient les conditions climatiques !



L'énigme du pied de mat a été résolue, la bôme est pré-positionnés tout en respectant les réglages de jauge.

Il reste à traiter les écoulements eau interne et l'étanchéité du puits de dérive. Viendront ensuite les passages de drisses et capots de pont...



La mémoire maritime en action  
La Petite Plaisance

aammml.com

# PPL info 102

Bulletin d'information sur les activités des chantiers en cours  
destiné aux passionnés de la PPL

## Chantier Moth Franière

Jean-Pierre alias «doc-moth», après avoir terminé les enduits et ponçages, a appliqué deux couches de Primocon International pour parfaire l'étanchéité et l'aspect de surface de la coque. Puis, avec un rouleau laqueur il à appliqué les deux couches de finition de bleu International





La mémoire maritime en action  
La Petite Plaisance

aammmlr.com

# PPL info 102

Bulletin d'information sur les activités des chantiers en cours  
destiné aux passionnés de la PPL

## Chantier Snipe Gorlegost



Philippe et Benoît après avoir réparé les deux auto-videurs pour assurer une étanchéité parfaite du bateau, ont peaufiné la fixation de la poulie de relevage de la dérive, ce qui n'a pas été tâche facile, compte tenu du positionnement du dispositif en tête du puits de dérive sous le pont. Après expertise des planchers, il à été décidé de les refaire en totalité et de les ajuster parfaitement.





La mémoire maritime en action  
La Petite Plaisance

aammml.com

# PPL info 102

Bulletin d'information sur les activités des chantiers en cours  
destiné aux passionnés de la PPL

## Chantier Caneton 57



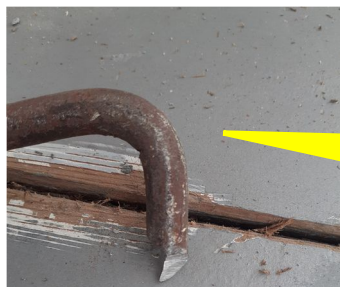
Le dépeçage et ponçage du Caneton 57 continuent grâce à la persévérance de Bernard, Marie-Noëlle, Dominique, Jacques et Gérard,

La coque est consciencieusement décapée en totalité. Les clous acier sont extraits méticuleusement. Les parties de bois pourries sont éliminées et seront remplacées par des pièces en acajou.

François et Bernard préparent les guides pour réaliser les scarfs, de façon très précise avec un angle de 20 degrés. Le tableau arrière encore présent sur la photo de gauche sera déposé car trop endommagé au niveau des fixations des ferrures de safran.



Jean-Marie et Jean-Michel de l'équipe Star ont repris le chantier. Au préalable en concertation avec Nathalie et Jean-Marc Duboc il à été décidé de faire une restauration complète en état de naviguer. Dominique et Jean-Marc lors d'une réunion technique sont convenus de la technique à employer pour reprendre les gerces de la coque.



Outil maison ajusté par Dominique pour enlever la vieille tresse



Chaque fissure sera ouverte, l'étope qui avait été mise en place retirée pour ensuite « bourrer une tresse d'étope » convenable, appliquer du minium et finir par une couche de mastic de tonnelier, ce qui permettra une bonne étanchéité et gardera la souplesse à l'assemblage ainsi réalisé. Jean-Marie et Jean-Michel ont commencé l'opération de ré-ouverture des gerces, elles seront traitées symétriquement par rapport à l'axe du bateau pour éviter toute déformation.



La mémoire maritime en action  
La Petite Plaisance

aammml.com

# PPL info 102

Bulletin d'information sur les activités des chantiers en cours  
destiné aux passionnés de la PPL

## Chantier remorques

Xavier et Gérard ont repris en main l'atelier remorques ; fixation des roues jockey en cours de finition, fixation des roues de secours sur les remorques routières sur le châssis.



Pour remédier aux déformations de coques des remorques avec patins ou rouleaux , il à été convenu de mettre des sangles dans la mesure du possible. Ici récupération de systèmes à sangles , décapages et ajustages avec des étriers sur un châssis traditionnel.



Support positionné à l'envers pour décapage. Ce tube servira de fixation à la future sangle



La mémoire maritime en action  
La Petite Plaisance

aammml.com

# PPL info 102

Bulletin d'information sur les activités des chantiers en cours  
destiné aux passionnés de la PPL

## Chantier machine à coudre



Marc à entrepris une révision/réparation d'une des deux machines à coudre les voiles qui semble être bloquée au niveau de la canette ! Travail de précision qui n'est pas évident du fait de l'oxydation des pièces en mouvement...

Bonne chance Marc !



Nous procédons à la collecte des besoins de chaque chantier en consommable de manière à passer les commandes nécessaires auprès des fournisseurs agréés par le musée (bois, visserie, kit polyester, pinceaux, queues de lapin, papier abrasif ruban de masquage). Si vous avez des besoins spécifiques, faites le moi savoir pour les intégrer dans la commande en préparation.

Devant la consommation excessive de patins de ponceuse, je vais questionner notre fournisseur de machines Makita et la société Sofair pour nous faire une formation sur les conditions d'utilisation optimum et l'entretien de ces matériels, comme nous avons fait il y a deux ans avec le fournisseur de peintures et vernis International.